

Wieloletni Plan Inwestycyjny Gminy Grzmiąca na lata 2008 - 2015



Szczecin, styczeń 2008r.

dokument opracowała firma:

ECD Europejskie Centrum Doradcze, Dariusz Klityński

Biuro Poznań

ul. Stefana Batorego 82a/4
60-687 Poznań
tel.: (061) 821 74 02
fax. (061) 642 15 06

Oddział Szczecin

ul. Bohaterów Warszawy 34/35
70-340 Szczecin
tel.: (091) 886 00 05
ew. mobil.: 0 501 017 281

e-mail: biuro@ecd.az.pl
www.ecd.az.pl

SPIS TREŚCI

I.	WYNIKI PROGNOZY DOCHODÓW I WYDATKÓW BIEŻĄCYCH GMINY GRZMIĄCA W LATACH 2002 - 2015	4
II.	PLANOWANE INWESTYCJE	10
III.	SYSTEM WDRAŻANIA	26
IV.	SYSTEM MONITOROWANIA	29

WSTĘP

Wieloletni Plan Inwestycyjny obejmuje zestawienie planowanych przez Gminę Grzmiąca, zadań inwestycyjnych w ujęciu rzeczowym, finansowym i czasowym. WPI będzie dokumentem kroczącym, czyli corocznie aktualizowanym, będącym podstawą do tworzenia kolejnych budżetów gminy w zakresie zadań inwestycyjnych. Jego opracowanie i coroczna aktualizacja wynikać będzie z potrzeb lokalnej społeczności i możliwości finansowych gminy.

Wieloletni Plan Inwestycyjny jest bardzo ważnym narzędziem zarówno dla władz Gminy jak i jej mieszkańców. Jest podstawowym źródłem informacji, wzajemnej komunikacji i współdziałania różnych struktur w programowaniu rozwoju lokalnego.

Przedstawiony Wieloletni Plan Inwestycyjny Gminy Grzmiąca obejmuje okres do roku 2015 włącznie, opiera się na danych historycznych pochodzących z wykonania budżetu gminy z lat 2002-2007. Prognoza jest wynikiem prac konsultanta firmy doradczej – Europejskiego Centrum Doradczego z Poznania Oddział Szczecin oraz Skarbnika Gminy Grzmiącej jako osoby o odpowiednim doświadczeniu zawodowym.

Na podstawie przeprowadzonej projekcji dochodów i wydatków bieżących (rozdział II) w dalszej kolejności dokonana została analiza.

W przedstawionym poniżej Planie znalazło się wiele inwestycji. Ich realizacja według szacunków, bazujących na wiedzy aktualnej na dzień sporządzania Planu i założeniach uzyskania dofinansowania jest możliwa. Z pewnością w przyszłości pojawią się kolejne propozycje, wynikające ze zmieniających się potrzeb lub możliwości. Będą one realizowane stopniowo w miarę pojawienia się możliwości finansowania, które nie były znane w chwili przygotowywania niniejszego opracowania. Mogą to być zwiększone dochody własne, czy też środki zewnętrzne, pochodzące z funduszy UE, dotacji władz wojewódzkich, czy innych funduszy jednostek centralnych i regionalnych.

Plan będzie corocznie monitorowany i zmieniany w trakcie przygotowywania kolejnych edycji budżetu, do którego załącznikiem jest każdorazowo Wieloletni Program Inwestycyjny Gminy Grzmiącej, planujący inwestycje w perspektywie trzyletniej, na podstawie „Ustawy o finansach publicznych”. Zatem co roku konieczne będzie przejrzanie potrzeb i możliwości inwestycyjnych po zatwierdzeniu kolejnego budżetu i modyfikacja zapisów konstruowanego obecnie planu na długoterminowy okres poprzez dostosowanie go do aktualnego programu inwestycyjnego na krótki okres, uaktualnionej prognozy dochodów i wydatków oraz prognozy długu.

Wdrożenie przez Gminę systemu wieloletniego planowania finansowego i inwestycyjnego niesie ze sobą wiele korzyści zarówno dla samego samorządu, jak i dla mieszkańców. Polegają one przede wszystkim na posiadaniu nowoczesnych i skutecznych narzędzi wdrażania zapisów strategicznego

planu rozwoju Gminy, pozwalających na znalezienie kompromisu między oczekiwaniami społeczności lokalnej a możliwościami finansowymi budżetu Gminy.

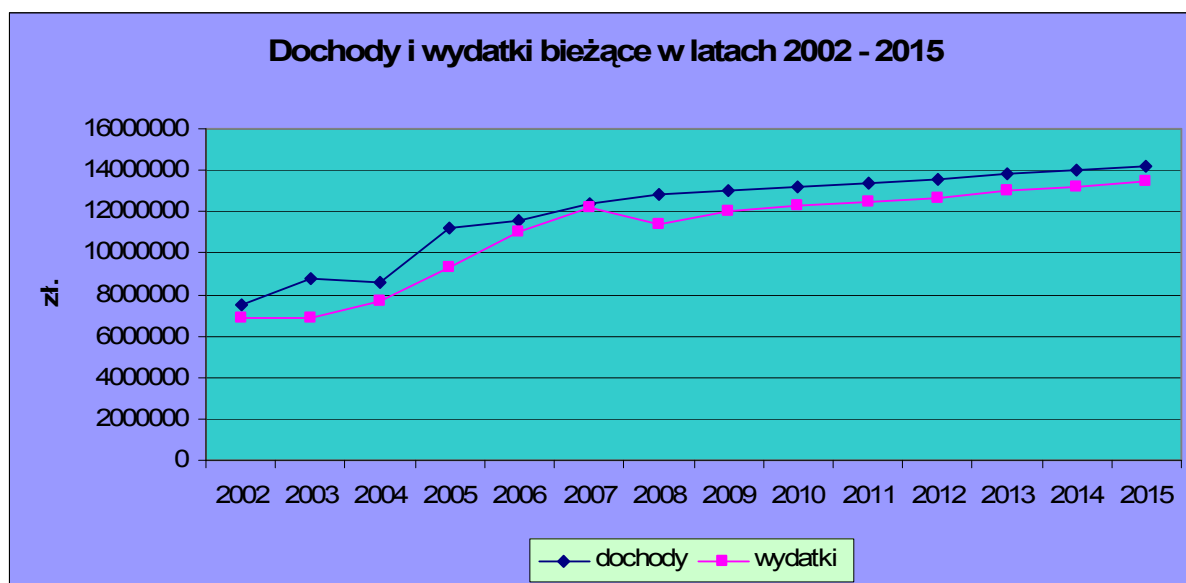
Wprowadzenie nowoczesnego systemu zarządzania finansowego stwarza możliwość świadomego i racjonalnego planowania już nie tylko w perspektywie rocznej, ale w znacznie dłuższym czasie, co pozwala na skuteczną realizację podstawowych założeń i celów rozwoju gminy.

Zaakceptowane zadania zostały ujęte w budżecie na rok 2008 i będą zapisywane sukcesywnie w kolejnych budżetach operacyjnych samorządu.

Wieloletni Plan Inwestycyjny jest kompleksowym dokumentem wymagany w przypadku ubiegania się o środki strukturalne. Będzie on służył jako punkt odniesienia do działań rozwojowych, podejmowanych w ramach własnych środków, jak również pozwoli określić wysokość planowanego wsparcia z funduszy unijnych.

I. WYNIKI PROGNOZY DOCHODÓW I WYDATKÓW BIEŻĄCYCH GMINY GRZMIĄCA W LATACH 2002 - 2015

Bilans dochodów i wydatków Gminy Grzmiąca latach 2002 – 2015 obrazuje poniższy wykres:



W całym okresie prognozy zarówno dochody, jak i wydatki bieżące Gminy będą wzrastały, generując wolne środki, które Gmina będzie mogła wykorzystać na realizację inwestycji. **Łącznie w latach 2008-2015 kwota wolnych środków wyniesie ok. 7,5 mln zł, z czego w całym okresie planowania cała ta kwota będzie musiała być przeznaczonych na planowane inwestycje – wkład własny. Ponadto dodatkowo gmina pozyska środki z kredytów komercyjnych z przeznaczeniem na ten cel (wkład własny)**

Tabela 1.1. Przedstawia wartości dochodów ogółem oraz wydatków bieżących w budżecie Gminy w latach 2002-2007, oraz prognozę dochodów ogółem i wydatków bieżących na lata 2008-2015.

ROK	Dochody	Wydatki bieżące
2002	7 496 824,00	6 827 166,00
2003	8 756 272,00	6 860 177,00
2004	8 551 512,00	7 690 557,00
2005	11 252 539,00	9 321 643,00
2006	11 564 039,00	10 986 535,00
2007	12 414 759,00	12 201 338,00
2008	12 801 362,00	11 377 011,00
2009	12 993 382,00	11 988 382,00
2010	13 188 283,00	12 283 283,00
2011	13 386 107,00	12 481 107,00
2012	13 586 897,00	12 691 897,00
2013	13 790 700,00	12 980 700,00
2014	13 997 561,00	13 237 561,00
2015	14 207 524,00	13 447 524,00

Prognoza wolnych środków w budżecie Gminy Grzmiąca w latach 2008-2015

Wynikiem prognozy dochodów i wydatków bieżących jest szacunek dwóch wartości, będących sytuacją wyjściową do sporządzenia Wieloletniego Planu Inwestycyjnego:

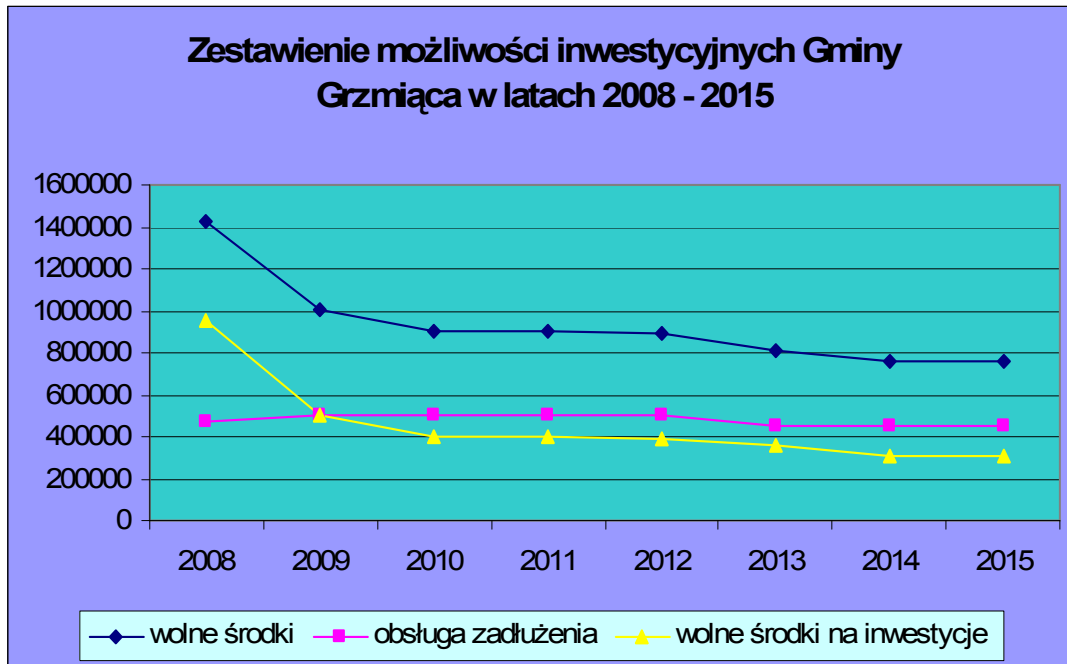
- wolnych środków, czyli różnicy pomiędzy dochodami ogółem i wydatkami bieżącymi w kolejnych latach
- wolnych środków na inwestycje, czyli wolnych środków pomniejszonych o kwoty obsługi istniejącego już zadłużenia.

Tabela 1.2. Wolne środki w budżecie Gminy w latach 2008 – 2015

ROK	Wolne środki	Wolne środki na inwestycyjne
2008	1 424 351,00	949 103,00
2009	1 005 000,00	500 350,00
2010	905 000,00	400 350,00
2011	905 000,00	400 350,00
2012	895 000,00	390 350,00
2013	810 000,00	354 558,00

2014	760 000,00	304 558,00
2015	760 000,00	304 558,00

Porównanie wolnych środków i wolnych środków na inwestycje w latach 2008 – 2015 przedstawia poniższy wykres:



Zestawiając prognozowane wolne środki inwestycyjne i zadania wskazane do realizacji wnioskować można, że Gmina będzie musiała korzystać z kredytów, pożyczek, obligacji czy innych środków bezzwrotnych. Podstawowym założeniem w procesie planowania inwestycji jest otrzymanie na początek każdego roku wartości większych lub równych zero, czyli takiej sytuacji, w której Gmina kończy rok finansowy dodatnim saldem na koncie. Oczywiście sytuacja taka może mieć miejsce w wyniku podjętej wcześniej właściwej decyzji o wielkości inwestycji, realizowanych w danym roku i wielkości zaciąganych kolejnych zobowiązań kredytowych pamiętając, że wielkość zobowiązań kredytowych nie może przekroczyć dozwolonych limitów i musi być rozsądna z punktu widzenia zarządzania finansami Gminy.

Wolne środki inwestycyjne są wynikiem wolnych środków pomniejszonych o wartości spłacanego rocznie zadłużenia, które gmina posiada. Dotyczy to spłaty rat kapitałowych i odsetek.

Poniższe zestawienie wskazuje wielkości spłat zobowiązań w projektowanych latach 2008 – 2015

L.p.	Lata	2002	2003	2004	2005	2006	2007	2008	2009	2010	2011	2012	2013	2014	2015
1	Obciążenia roczne budżetu z tytułu spłaty zadłużenia - z tego:	120 200	971 740	708 020	1 924 560	344 944	246 040,00	475 248,00	504 650,00	504 650,00	504 650,00	504 650,00	455 442,00	455 442,00	455 442,00
1.1	Splaty rat kredytów	0	0	50 900	67 800	147 840	80 040,00	309 248,00	504 650,00	504 650,00	504 650,00	504 650,00	455 442,00	455 442,00	455 442,00
1.3	Splaty rat pożyczek	120 200	971 740	136 000	1 856 760	197 104	166 000,00	166 000,00	0	0	0	0	0	0	0
1.3	inne cele	0		521 120				0	0	0	0	0	0	0	0
1.4	wykup papierów wartościowych wyemitowanych przez jst.	0	0	0	0	0	0	0	0	0	0	0	0	0	0
1.5	spłaty zobowiązań związanych z przyrzeczonymi środkami z funduszy strukturalnych oraz Funduszu Spójności Unii Europejskiej	0	0		0	0	0	0	0	0	0	0	0	0	0
a)	Splaty rat kredytów	0	0	0	0	0	0	0	0	0	0	0	0	0	0
b)	Splaty rat pożyczek	0	0	0	0	0	0	0	0	0	0	0	0	0	0
c)	wykup papierów wartościowych	0	0	0	0	0	0	0	0	0	0	0	0	0	0

Źródło: opracowanie własne na podstawie prognozy długu Gminy Grzmiąca na lata 2005 – 2009 i 2006 - 2022

Najważniejsze inwestycje zrealizowane w Gminie w ostatnich latach zawiera poniższe zestawienie.

Tabela 1.3. Inwestycje w Gminie Grzmiąca w latach 2005-2007

Opis inwestycji	Koszt	Środki własne	Środki z zewnątrz	Środki z zewnątrz - opis
2005				
Odwodnienie wsi Wlelanowo	46.660	46.660	0,00	
Odwierć studni Nosibądy, Przeradz	27.567	27.567	0,00	
Modernizacja drogi do miejscowości Równe na odcinku 850 mb	37.566	37.566	0,00	
Modernizacja chodnika w Grzmiącej na odcinku 105 m ²	8.996	8.996	0,00	
Modernizacja drogi w Iwinie	18.680	18.680	0,00	
Budowa chodnika w Przystawach na odcinku 203 m ²	18.110	18.110	0,00	
Modernizacja drogi brukowej w Grzmiącej ul. Spółdzielcza – dokumentacja techniczna	5.600	5.600	0,00	
Modernizacja drogi Ubocze na odcinku 260 mb	4.000	4.000	0,00	
Budowa szatni w Krosinie – dokumentacja techniczna	8.174	8.174	0,00	
Adaptacja budynku na remizę strażacką i warsztat autobusowy	52.161	17.161	35.000	PZU – fundusz prewencyjny
Wymiana stolarki okiennej w Szkole Podstawowej w Mieszalkach	25.774,94	17.150,94	8.624	PAOW (Program Aktywizacji Obszarów Wiejskich)
Budowa hali widowiskowo – sportowej w Grzmiącej – dokumentacja projektowa i aplikacyjna	44.191,13	44.191,13	0,00	
Zakup licencji – zaliczka alimentacyjna w ramach pomocy społecznej w gminie	1.200	1.200	0,00	
Zakup zestawu komputerowego i kserokopiarki dla Ośrodka Pomocy Społecznej	6.899	6.899	0,00	
Utworzenie Gminnego Centrum Informacji w Grzmiącej	87.330,65	42.125,93	45.204,72	Program Aktywizacji Zawodowej Absolwentów „Pierwsza Praca”
Nadzór w ramach robót budowlanych modernizacji oczyszczalni ścieków w Grzmiącej	24.000	24.000	0,00	
2006				
Budowa studni kontrolnej przy drodze gminnej Nosibądy	1.643,99	1.643,99	0,00	
Rozebranie przepustu na drodze gminnej Radusz	1.000	1.000	0,00	

Opis inwestycji	Koszt	Środki własne	Środki z zewnątrz	Środki z zewnątrz - opis
Modernizacja drogi Ubocze na odcinku 750 mb	5.000	5.000	0,00	
Modernizacja drogi w Sławnie na odcinku 350 mb	9.415,48	9.415,48	0,00	
Termomodernizacja i wymiana okien w budynku Ośrodka Zdrowia – audyt energetyczny	1.500	1.500	0,00	
Budowa społeczeństwa informacyjnego „Wrota Parsęty” – zakup oprogramowania (ewidencja podatkowa)	133.820	40.978,61	92.841,39	ZPORR – działanie 1.5 Infrastruktura społeczeństwa informacyjnego
Zakup pompy strażackiej o zwiększonej wydajności na podwoziu, doczepianej do samochodu	7.000	0,00	7.000	PZU – fundusz prewencyjny
Zakup pieca c.o. dla SP Mieszalki	9.400	9.400	0,00	
Budowa hali widowiskowo – sportowej w Grzmiącej – przeprojektowanie	14.982,78	14.982,78	0,00	
Remont garażu autobusowego (autobusów dowożących dzieci do szkół) – elewacja, instalacja elektryczna	1.321,42	1.321,42	0,00	
Zakup autobusu SETRA S215UL z 1991 do przewożenia dzieci	69.600	69.600	0,00	
Zakup dwóch zestawów komputerowych dla OPS	7.597	7.597	0,00	
Budowa świetlicy w Suchej – dokumentacja techniczna	5.000	5.000	0,00	
Wspieranie działań i placówek na terenie ZMiGDP w celu rozwoju współpracy polsko – niemieckiej – modernizacja i remonty świetlic wiejskich	80.000	10.417 4.244,34 (2007)	65.338,66	Inwestycja dofinansowana z programu Interreg IIIA
2007				
Budowa kanalizacji burzowej – mapa sytuacyjno – wysokościowa. Obecnie opracowywana jest dokumentacja	25.666,30	25.666,30	0,00	
Modernizacja drogi Radomyśl – na odcinku 350 mb.	6.000	6.000	0,00	
Modernizacja drogi gminnej w miejscowości Godziszów na odcinku 1000 mb	24.000	24.000	0,00	
Zakup tablic informacyjnych (3 małe i 3 duże)	15.404,94	15.404,94	0,00	
Budowa stanic kajakowych narzecze Parsęta	56.284	14.071	42.213	Interreg III A

Opis inwestycji	Koszt	Środki własne	Środki z zewnątrz	Środki z zewnątrz - opis
Projekt AGORA – Sieć Zrównoważonego Rozwoju Turystyki w Regionie Morza Bałtyckiego – studium – analiza możliwości rozwoju produktu turystycznego Dorzecza Parsęty z wykorzystaniem zabytków parków miast i gmin Dorzecza Parsęty	7.200	1.806	5.394	Interreg III B Region Morza Bałtyckiego
Budowa hali widowiskowo – sportowej w Grzmiącej – przeprojektowanie dokumentacji	55.787,78	55.787,78	0,00	
Budowa świetlicy w Suchej – dokumentacja projektowa	360	360	0,00	
Opracowanie Subregionalnego Programu Rewitalizacji miast, gmin powiatów dorzecza Parsęty na bazie Polsko – Niemieckiego produktu turystycznego „Szlak Solny”	15.016	3.754	11.262	Interreg III A
„Śladami historii w Dorzeczu Parsęty” – rozwój transgranicznej oferty turystycznej	11.556	2.889	8.667	Interreg III A
Zakup pieca c.o. do przedszkola i poczty	9.400	9.400	0,00	
Zakup zestawu komputerowego do ZS Grzmiąca	2.233	2.233	0,00	
Zakup pojazdu – autobusu 10 – cio i więcej miejscowego	180.000	0,00	180.000	obszar B programu „uczeń na wsi” – środki PFRON
Zakup zestawu komputerowego dla GOPS	3.957	3.957	0,00	
Modernizacja drogi brukowej w Grzmiącej – ul. Spółdzielcza	2.700	2.699,99	0,00	

Źródło: opracowanie własne na podstawie danych z UG Grzmiąca

II. PLANOWANE INWESTYCJE

W wyniku przeprowadzonego procesu analizy dostępnych środków na inwestycje oraz analizy zdolności kredytowej Gminy, do Planu Inwestycyjnego zostały zaliczone niżej wymienione inwestycje:

1. KOD ZADANIA: 01/2007

Nazwa zadania: Budowa świetlicy wiejskiej w Suchej

Łączne nakłady do poniesienia: 450.000 zł

Data rozpoczęcia inwestycji: 2007

Data zakończenia inwestycji: 2009

Wskazana inwestycja polegać będzie na budowie świetlicy wiejskiej wraz z wyposażeniem (meble, sprzęt komputerowy) oraz utworzeniu placu zabaw dla dzieci i młodzieży. Planowany projekt gmina zamierza złożyć w ramach konkursu Programu Rozwoju Obszarów Wiejskich – działanie „Odnowa i rozwój wsi” w najbliższym naborze.

Tabela 2.1. Zestawienie kosztów inwestycji 01/2007 wraz ze źródłami finansowania

Nazwa inwestycji	Planowane środki finansowe			
	2007	2008	2009	Ogółem
Środki własne	10.000	20.000	105.000	135.000
Fundusze unijne – PROW			315.000	315.000
Ogółem	10.000	20.000	420.000	450.000

2. KOD ZADANIA: 02/2008

Nazwa zadania: Budowa hali widowiskowo - sportowej w Grzmiącej

Łączne nakłady do poniesienia: 4.600.000 zł.

Data rozpoczęcia inwestycji: 2004

Data zakończenia inwestycji: 2009

Wskazana inwestycja polegać będzie na budowie hali widowiskowo – sportowej o wymiarach 36 x 44 m. W chwili obecnej zlecono opracowanie nowej dokumentacji. Prawdopodobny przetarg odbędzie się w I kwartale 2008 i zgodnie z planami inwestycja zakończy się także w roku 2008. Z uwagi na brak tego typu obiektów na terenie gminy Grzmiąca władze pozyskały dodatkowe środki z Ministerstwa Sportu na realizację inwestycji w kwocie 1.100.000 zł. Dodatkowe środki w miarę możliwości gmina zamierza pozyskać z Regionalnego Programu Operacyjnego Województwa Zachodniopomorskiego, oś priorytetowa nr 7 – Infrastruktura społeczna.

Tabela 2.2. Zestawienie kosztów inwestycji 2/2008 wraz ze źródłami finansowania

Nazwa inwestycji	Planowane środki finansowe			
	2004 - 2007	2008	2009	Ogółem
Środki własne	130.886,90	557.736,29		688.623,19
MENIS		800.000,00	300.000	1.100.000,00
Fundusze strukturalne – RPO WZ		2.811.376,81		2.811.376,81
Ogółem	130.886,90	4.169.113,10	300.000	4.600.000,00

3. KOD ZADANIA: 03/2008

Nazwa zadania: Remont i wyposażenie świetlicy w Krosinie

Łączne nakłady do poniesienia: 451.500,67 zł

Data rozpoczęcia inwestycji: 2008

Data zakończenia inwestycji: 2008

Wskazana inwestycja została zaakceptowana przez Komitet Sterujący oceniający wnioski składane do Programu Interreg w ramach Związku Gmin i Powiatów Dorzecza Parsęty w roku 2006. Inwestycja nosi oficjalną nazwę „Wspieranie działań i placówek na terenie ZMiGDP w celu rozwoju współpracy polsko – niemieckiej – modernizacja i remonty świetlic wiejskich”. W ramach prac wykonany będzie generalny remont budynku i zaadaptowanie go na świetlice wiejską oraz wyposażenie świetlicy w meble (stoliki, krzeselka, regały na książki, stół bilardowy, stół do tenisa, itp.), zestawy komputerowe oraz zestaw kina domowego.

Tabela 2.3. Zestawienie kosztów inwestycji 3/2008 wraz ze źródłami finansowania

Nazwa inwestycji	Planowane środki finansowe	
	2008	Ogółem
Środki własne	67.725,10	67.725,10
Fundusze unijne – Program Interreg III A	383.775,57	383.775,57
Ogółem	451.500,67	451.500,67

4. KOD ZADANIA: 04/2008

Nazwa zadania: Remont i wyposażenie świetlicy w Czechach .

Łączne nakłady do poniesienia: 415.729,66 zł

Data rozpoczęcia inwestycji: 2008

Data zakończenia inwestycji: 2008

Powyższa inwestycja swoim zakresem jest tożsama ze wskazaną wyżej pod numerem 8/2008 i stanowi część projektu złożonego w ramach Interreg III A. Dokonany będzie remont budynku, w którym mieści się świetlica wiejska i biblioteka. Zostanie on także doposażony w meble, zestawy komputerowe i zestaw kina domowego.

Tabela 2.4. Zestawienie kosztów inwestycji 4/2008 wraz ze źródłami finansowania

Nazwa inwestycji	Planowane środki finansowe	
	2008	Ogółem
Środki własne	62.359,45	62.359,45
Fundusze unijne – Program Interreg III A	353.370,21	353.370,21
Ogółem	415.729,66	415.729,66

5. KOD ZADANIA: 5/2008

Nazwa zadania: Wyposażenie świetlicy w Wielawinie

Łączne nakłady do poniesienia: 49.700 zł

Data rozpoczęcia inwestycji: 2008

Data zakończenia inwestycji: 2008

Powyższa inwestycja stanowi część projektu złożonego w ramach Interreg III A (projekty nr 8/2008 i 9/2008. W ramach działań inwestycyjnych zostanie zakupione wyposażenie do świetlicy wiejskiej – tj. stoliki, krzeselka, regały na książki, stół bilardowy, stół do tenisa, itp.), zestawy komputerowe oraz zestaw kina domowego.

Tabela 2.5. Zestawienie kosztów inwestycji 5/2008 wraz ze źródłami finansowania

Nazwa inwestycji	Planowane środki finansowe	
	2008	Ogółem
Środki własne	7.455	7.455
Fundusze unijne – Program Interreg III A	42.245	42.245
Ogółem	49.700	49.700

6. KOD ZADANIA: 06/2008

Nazwa zadania: Zagospodarowanie centrum wsi przy ul. Krótkiej w Grzmiącej

Łączne nakłady do poniesienia: 550.000 zł

Data rozpoczęcia inwestycji: 2008

Data zakończenia inwestycji: 2009

Opis zadania:

W ramach planowanej inwestycji inwestor – Gmina Grzmiąca zamierza zagospodarować centrum wsi Grzmiąca poprzez wymianę istniejącej nawierzchni gruntowej na nawierzchnię z kostki Polbruk, a także wybudowanie chodnika, wykonanie odwodnienia ulicy za pomocą kanalizacji deszczowej oraz wykonanie podjazdu i parkingu przy targowisku. Ponadto wprowadzone będą elementy małej architektury upiększające teren. Jako że ulica Krótka jest w ścisłym centrum wsi władze zamierzają starać się o środki na realizację inwestycji w ramach Programu Rozwoju Obszarów Wiejskich – działanie „Odnowa i rozwój wsi” w najbliższym naborze.

Tabela 2.6. Zestawienie kosztów inwestycji 6/2008 wraz ze źródłami finansowania

Nazwa inwestycji	Planowane środki finansowe		
	2008	2009	Ogółem
Środki własne	50.000	125.000	175.000
Fundusze unijne – PROW		375.000	375.000
Ogółem	50.000	500.000	550.000

7. KOD ZADANIA: 07/2008

Nazwa zadania: Budowa drogi gminnej w Grzmiącej – ul. Spółdzielcza

Łączne nakłady do poniesienia: 4.000.000 zł

Data rozpoczęcia inwestycji: 2008

Data zakończenia inwestycji: 2010

Opis zadania:

Na terenie gminy tylko główne drogi są w dość dobrym stanie technicznym, odcinki dróg gminnych w większości wymagają gruntownych remontów (duża ich część posiada nawierzchnię żwirową lub gruntową), dlatego też ich modernizacja jest jednym z pilniejszych zadań Gminy.

Działania w tej dziedzinie polegają na bieżących naprawach, utrzymaniu istniejącego stanu jak również nowych inwestycjach, których realizacja poza wieloma pozytywnymi aspektami zwiększa min. bezpieczeństwo wszystkich uczestników dróg.

W okresie objętym Wieloletnim Planem Inwestycyjnym Gmina planuje szereg inwestycji w zakresie infrastruktury drogowej. Dotyczą one dróg transportu rolnego, ulic, chodników i poboczy w poszczególnych miejscowościach. Gmina współpracuje ze Starostwem Powiatowym i Zarządem Dróg Wojewódzkich. Część środków na realizację zadań Gmina planuje pozyskać min. w ramach Wojewódzkiego Funduszu Ochrony Gruntów Rolnych czy funduszy strukturalnych.

W ramach planowanej inwestycji zostanie wymieniona nawierzchnia z brukowo – gruntowej na nawierzchnię asfaltową, wykonane zostaną także nowe chodniki z kostki Polbruk, a także wykonane zostanie częściowe odwodnienie za pomocą kanalizacji burzowej.

Tabela 2.7. Zestawienie kosztów inwestycji 7/2008 wraz ze źródłami finansowania

Nazwa inwestycji	Planowane środki finansowe			
	2008	2009	2010	Ogółem
Środki własne	78.300	227.572,50	294.127,50	600.000
Fundusze unijne – PRO WZ		1.733.277,50	1.666.722,5	3.400.000
Ogółem	78.300	1.960.850	1.960.850	4.000.000

8. KOD ZADANIA: 8/2008**Nazwa zadania: Termomodernizacja obiektów użyteczności publicznej**

Łączne nakłady do poniesienia: 1.500.000 zł

Data rozpoczęcia inwestycji: 2008

Data zakończenia inwestycji: 2010

Przedstawione do realizacji zadanie inwestycyjne dotyczy szerszego projektu składanego przez Starostwo Powiatowe w Szczecinku w ramach Programu Operacyjnego Infrastruktura i Środowisko, Oś priorytetowa nr X – Infrastruktura energetyczna przyjazna środowisku. W ramach części dotyczącej Gminy Grzmiąca w przypadku powodzenia projektu zostanie przeprowadzona termomodernizacja obiektów użyteczności publicznej, której celem będzie przede wszystkim zmniejszenie kosztów ponoszonych na ogrzewanie budynków. Inwestycja będzie polegała także na usprawnieniach

w strukturze budowlanej (docieplenie ścian zewnętrznych, wymiana stolarki okiennej i drzwiowej, ocieplenie dachu, itp.) oraz w systemie grzewczym (wymiana lub modernizacja sieci c.o i źródeł ciepła).

Tabela 2.8. Zestawienie kosztów inwestycji 8/2008 wraz ze źródłami finansowania

Nazwa inwestycji	Planowane środki finansowe			
	2008	2009	2010	Ogółem
Środki własne	93.000	66.000	66.000	225.000
Fundusze unijne – Program Operacyjny Infrastruktura i Środowisko	527.000	374.000	374.000	1.275.000
Ogółem	620.000	440.000	440.000	1.500.000

9. KOD ZADANIA: 9/2009

Nazwa zadania: Budowa miejsc rozrywki w Wielanowie – remont i wyposażenie świetlicy wiejskiej oraz wykonanie placu zabaw

Łączne nakłady do poniesienia: 112.000 zł

Data rozpoczęcia inwestycji: 2009

Data zakończenia inwestycji: 2009

Stworzony pod potrzeby gmin wiejskich i miejsko wiejskich do 5 tys. mieszkańców Program Rozwoju Obszarów Wiejskich na lata 2007 - 2013 jest programem prowadzącym głównie do odnowy wsi i zapewnienia podstawowych usług dla ludności wiejskiej. W ramach planowanej inwestycji Gmina Grzmiąca zamierza wyremontować i wyposażać istniejący budynek świetlicy wiejskiej w Wielanowie oraz zostanie wykonany plac zabaw.

Tabela 2.9. Zestawienie kosztów inwestycji 9/2009 wraz ze źródłami finansowania

Nazwa inwestycji	Planowane środki finansowe	
	2009	Ogółem
Środki własne	28.000	28.000
Fundusze unijne – Program PROW	84.000	84.000
Ogółem	112.000	112.000

10. KOD ZADANIA: 10/2009

Nazwa zadania: Budowa boiska i placu zabaw w Sławnie

Łączne nakłady do poniesienia: 60.000 zł

Data rozpoczęcia inwestycji: 2009

Data zakończenia inwestycji: 2010

Planowana inwestycja dotyczyć będzie projektu budowy boiska i placu zabaw w miejscowości Sławno w ramach Programu Rozwoju Obszarów Wiejskich „Rozwój i odnowa wsi” w ramach II naboru.

Tabela 2.10. Zestawienie kosztów inwestycji 10/2009 wraz ze źródłami finansowania

Nazwa inwestycji	Planowane środki finansowe		
	2009	2010	Ogółem
Środki własne	5.000	13.750	18.750
Fundusze unijne – PROW		41.250	41.250
Ogółem	5.000	55.000	60.000

11. KOD ZADANIA: 11/2009**Nazwa zadania: Budowa wodociągu na ul. Spółdzielczej do 90 – 400 mb .**

Łączne nakłady do poniesienia: 30.000 zł.

Data rozpoczęcia inwestycji: 2009

Data zakończenia inwestycji: 2010

Opis zadania

Poziom rozwoju infrastruktury technicznej stanowi podstawę lokalnego rozwoju, decyduje o funkcjach wewnętrznych i zewnętrznych gminy jak również jej poszczególnych miejscowości, dlatego głównym zadaniem w tym obszarze jest uzbrojenie terenów gminy w sieci wodociągowe. Jest to szczególnie ważną kwestią dla gminy gdyż mieszkańcy wielu miejscowości borykają się z podstawowym i niezwykle uciążliwym problemem, jakim jest brak dostępu do bieżącej wody odpowiedniej jakości.

Na realizację powyższych zadań Gmina planuje starać się o pozyskanie środków zewnętrznych.

Wybudowanie sieci i doprowadzenie wody do wszystkich gospodarstw domowych zredukuje występujący deficyt wody, poprawi warunki zdrowia i życia mieszkańców, wpłynie na poprawę stanu bezpieczeństwa pożarowego, zwiększy atrakcyjność terenów pod zabudowę oraz zainteresowanie terenami letniskowymi.

Infrastruktura ta jest niezbędna do włączenia budynków w kanalizację i wodociągi (zadanie 2.2. i 2.3.) przy ul. Spółdzielczej. Jest to kompleks działek budowlanych wykupionych oraz planowanych do sprzedaży przez Gminę.

Tabela 2.11. Zestawienie kosztów inwestycji 11/2009 wraz ze źródłami finansowania

Nazwa inwestycji	Planowane środki finansowe		
	2009	2010	Ogółem
Środki własne	20.000	10.000	30.000
Ogółem	20.000	10.000	30.000

12. KOD ZADANIA: 12/2009**Nazwa zadania:** Budowa kanalizacji na ul. Spółdzielczej do 200 – 250 mb .

Łączne nakłady do poniesienia: 50.000 zł

Data rozpoczęcia inwestycji: 2009

Data zakończenia inwestycji: 2010

Tabela 2.12. Zestawienie kosztów inwestycji 12/2009 wraz ze źródłami finansowania

Nazwa inwestycji	Planowane środki finansowe		
	2009	2010	Ogółem
Środki własne	30.000	20.000	50.000
Ogółem	30.000	20.000	50.000

13. KOD ZADANIA: 13/2010**Nazwa zadania:** Budowa dróg osiedlowych w Grzmiącej (Osiedle XXX – lecia)

Łączne nakłady do poniesienia: 594.000 zł

Data rozpoczęcia inwestycji: 2010

Data zakończenia inwestycji: 2011

Urząd Marszałkowski Województwa Zachodniopomorskiego zarządza także Regionalnym Programem Operacyjnym Województwa na lata 2007 – 2013. To właśnie z tego programu wskazana inwestycja polegająca na wymianie nawierzchni z płyt Jumbo na nawierzchnię z kostki Polbruk ma największe szanse realizacji. Dlatego też w ramach kolejnych naborów Gmina będzie starała się tę szansę wykorzystać składając w tym celu dokumentację aplikacyjną.

Tabela 2.13. Zestawienie kosztów inwestycji 13/2010 wraz ze źródłami finansowania

Nazwa inwestycji	Planowane środki finansowe		
	2010	2011	Ogółem
Środki własne	20.000	69.100	89.100
Fundusze unijne – RPO WZ		504.900	504.900
Ogółem	20.000	574.000	594.000

14. KOD ZADANIA: 14/2010**Nazwa zadania:** Budowa boiska wiejskiego w miejscowości Mieszalki

Łączne nakłady do poniesienia: 76.000 zł.

Data rozpoczęcia inwestycji: 2010

Data zakończenia inwestycji: 2010

W ramach inwestycji zostanie wybudowane boisko wiejskie w Mieszalkach. W miarę możliwości Gmina złoży wniosek do oceny w ramach Programu Rozwoju Obszarów Wiejskich „Odnowa i Rozwój wsi”.

Tabela 2.14. Zestawienie kosztów inwestycji 14/2010 wraz ze źródłami finansowania

Nazwa inwestycji	Planowane środki finansowe	
	2010	Ogółem
Środki własne	19.000	19.000
Fundusze unijne – Program PROW	57.000	57.000
Ogółem	76.000	76.000

15. KOD ZADANIA: 15/2010

Nazwa zadania: Przebudowa Sali sportowej w miejscowości Mieszalki

Łączne nakłady do poniesienia: 580.000 zł.

Data rozpoczęcia inwestycji: 2010

Data zakończenia inwestycji: 2013

W miejscowości Mieszalki istnieje Szkoła Podstawowa posiadająca salę gimnastyczną. Na dzień dzisiejszy stan jej wymaga prac budowlanych w celu poprawy warunków nauczania fizycznego wśród młodzieży. W latach 2010 – 2013 sala ta zostanie przebudowana w celu poprawienia jej funkcjonalności poprzez podniesienie budowli do I piętra. Zostanie wymieniony także dach. Jedno z otrzymanych w ten sposób pomieszczeń stanowić będzie świetlicę wiejską, która zostanie wyposażona w meble, sprzęt komputerowy, etc. Wniosek zostanie zgłoszony do oceny w ramach Programu Rozwoju Obszarów Wiejskich „Odnowa i Rozwój wsi”.

Tabela 2.15. Zestawienie kosztów inwestycji 15/2010 wraz ze źródłami finansowania

Nazwa inwestycji	Planowane środki finansowe				
	2010	2011	2012	2013	Ogółem
Środki własne	25.000	8.750	100.000	30.000	163.750
Fundusze unijne – Program PROW		26.250	300.000	90.000	416.250
Ogółem	25.000	35.000	400.000	120.000	580.000

16. KOD ZADANIA: 16/2011

Nazwa zadania: Budowa świetlicy wiejskiej i placu zabaw w Przystawach

Łączne nakłady do poniesienia: 366.000 zł.

Data rozpoczęcia inwestycji: 2011

Data zakończenia inwestycji: 2012

Planowane przedsięwzięcie polegać będzie na budowie świetlicy wiejskiej wraz z wyposażeniem w meble, sprzęt komputerowy i inne niezbędne elementy oraz utworzony zostanie plac zabaw dla dzieci

i młodzieży w tej miejscowości. Wniosek zostanie zgłoszony do oceny w ramach Programu Rozwoju Obszarów Wiejskich „Odnowa i Rozwój wsi”.

Tabela 2.16. Zestawienie kosztów inwestycji 16/2011 wraz ze źródłami finansowania

Nazwa inwestycji	Planowane środki finansowe		
	2011	2012	Ogółem
Środki własne	39.000	52.500	91.500
Fundusze unijne – Program PROW	117.000	157.500	274.500
Ogółem	156.000	210.000	366.000

17. KOD ZADANIA: 17/2011

Nazwa zadania: Budowa centrum kulturalno – rekreacyjnego w Lubogoszczy

Łączne nakłady do poniesienia: 396.000 zł.

Data rozpoczęcia inwestycji: 2011

Data zakończenia inwestycji: 2012

Planowane przedsięwzięcie polegać będzie na budowie świetlicy wiejskiej wraz z wyposażeniem w meble, sprzęt komputerowy i inne niezbędne elementy. Ponadto wniosek dotyczył będzie zagospodarowania terenu przy budynku świetlicy na plac zabaw dla dzieci i miejsce rekreacji dla młodzieży (boisko do koszykówki, siatkówki). Wniosek zostanie zgłoszony do oceny w ramach Programu Rozwoju Obszarów Wiejskich „Odnowa i Rozwój wsi”.

Tabela 2.17. Zestawienie kosztów inwestycji 17/2011 wraz ze źródłami finansowania

Nazwa inwestycji	Planowane środki finansowe		
	2011	2012	Ogółem
Środki własne	42.750	56.250	99.000
Fundusze unijne – Program PROW	128.250	168.750	297.000
Ogółem	171.000	225.000	396.000

18. KOD ZADANIA: 18/2012

Nazwa zadania: Budowa drogi w miejscowości Równe

Łączne nakłady do poniesienia: 995.000 zł.

Data rozpoczęcia inwestycji: 2012

Data zakończenia inwestycji: 2013

Inwestycja swoim zakresem obejmować będzie zmianę nawierzchni drogi z żużlowej na nawierzchnię asfaltową. Wykonane zostaną także chodniki w miejscowości Równe. Projekt spróbuje swoich szans na dodatkowe środki realizacyjne w ramach Regionalnego Programu Operacyjnego Województwa Zachodniopomorskiego.

Tabela 2.18. Zestawienie kosztów inwestycji 18/2012 wraz ze źródłami finansowania

Nazwa inwestycji	Planowane środki finansowe		
	2012	2013	Ogółem
Środki własne	15.000	134.250	149.250
Fundusze unijne – RPO WZ		845.750	845.750
Ogółem	15.000	980.000	995.000

19. KOD ZADANIA: 19/2013**Nazwa zadania: Budowa drogi w miejscowości Boleszkowice**

Łączne nakłady do poniesienia: 2.350.000 zł.

Data rozpoczęcia inwestycji: 2013

Data zakończenia inwestycji: 2014

Projekt swoim zakresem obejmować będzie zmianę nawierzchni drogi z gruntowej na nawierzchnię asfaltową. Inwestycja zostanie złożona w ramach Regionalnego Programu Operacyjnego Województwa Zachodniopomorskiego.

Tabela 2.19. Zestawienie kosztów inwestycji 19/2013 wraz ze źródłami finansowania

Nazwa inwestycji	Planowane środki finansowe		
	2013	2014	Ogółem
Środki własne	40.000	312.500	352.500
Fundusze unijne – RPO WZ		1.997.500	1.997.500
Ogółem	40.000	2.310.000	2.350.000

20. KOD ZADANIA: 20/2014**Nazwa zadania: Modernizacja drogi w Krosinie – ul. Polna**

Łączne nakłady do poniesienia: 520.000 zł.

Data rozpoczęcia inwestycji: 2014

Data zakończenia inwestycji: 2015

Prace budowlane w ramach inwestycji dotyczyć będą zmiany nawierzchni z brukowej na asfaltową, wykonanie chodnika z kostki Polbruk oraz wykonanie odwodnienia ulicy na pomocą kanalizacji burzowej.

Gmina zamierza złożyć aplikację w ramach Regionalnego Programu Operacyjnego Województwa Zachodniopomorskiego.

Tabela 2.20. Zestawienie kosztów inwestycji 20/2014 wraz ze źródłami finansowania

Nazwa inwestycji	Planowane środki finansowe		
	2014	2015	Ogółem
Środki własne	30.000	48.000	78.000
Fundusze unijne – RPO WZ		442.000	442.000
Ogółem	30.000	490.000	520.000

21. KOD ZADANIA: 21/2014**Nazwa zadania: Modernizacja drogi w Grzmiącej – ul. Ogrodowa**

Łączne nakłady do poniesienia: 780.000 zł.

Data rozpoczęcia inwestycji: 2014

Data zakończenia inwestycji: 2015

Prace budowlane w ramach inwestycji dotyczyć będą zmiany nawierzchni z brukowej na asfaltową, wykonanie chodnika z kostki Polbruk.

Gmina zamierza złożyć aplikację w ramach Regionalnego Programu Operacyjnego Województwa Zachodniopomorskiego.

Tabela 2.21. Zestawienie kosztów inwestycji 21/2014 wraz ze źródłami finansowania

Nazwa inwestycji	Planowane środki finansowe		
	2014	2015	Ogółem
Środki własne	30.000	87.000	117.000
Fundusze unijne – RPO WZ		663.000	663.000
Ogółem	30.000	750.000	780.000

22. KOD ZADANIA: 22/2014**Nazwa zadania: Modernizacja drogi w Przystawach**

Łączne nakłady do poniesienia: 182.000 zł.

Data rozpoczęcia inwestycji: 2014

Data zakończenia inwestycji: 2015

Prace budowlane w ramach inwestycji dotyczyć będą zmiany nawierzchni z brukowej na asfaltową oraz wykonanie odwodnienia ulicy na pomocą kanalizacji burzowej.

Gmina zamierza złożyć aplikację w ramach Regionalnego Programu Operacyjnego Województwa Zachodniopomorskiego.

Tabela 2.22. Zestawienie kosztów inwestycji 22/2014 wraz ze źródłami finansowania

Nazwa inwestycji	Planowane środki finansowe		
	2014	2015	Ogółem
Środki własne	5.000	22.450	27.450
Fundusze unijne – RPO WZ		155.550	155.550
Ogółem	5.000	178.000	183.000

Lista planowanych przedsięwzięć inwestycji infrastrukturalnych

L.p.	Nazwa inwestycji	Przybliżony koszt całkowity (w zł)	Źródła finansowania (%)	Wydatki w poszczególnych latach (w tys. zł.)						
				2007	2008	2009	2010	2011	2012	2013 - 2015
1.	Budowa świetlicy wiejskiej w Suchej	450.000	Środki własne – 30% PROW 2007 - 2013 – 70%	10.000	20.000	420.000	0	0	0	0
2.	Budowa hali widowiskowo - sportowej w Grzmiącej (w latach 2004 – 2006 wydatkowano dodatkowo kwotę – 75,099,12 zł.)	4.524.900,88	Środki własne – 14,56 % RPO WZ 2007 – 2013–62,13% MENIS – 23,31 %	55.787,87	4.169.113,01	300.000	0	0	0	0
3.	Remont i wyposażenie świetlicy w Krosinie	451.500,67	Środki własne – 15 % INTERREG III A – 85 %	0	451.500,67	0	0	0	0	0
4.	Remont i wyposażenie świetlicy w Czechach	415.729,66	Środki własne – 15 % INTERREG III A – 85 %	0	415.729,66	0	0	0	0	0
5.	Wypożyczenie świetlicy w Wielawinie	49.700	Środki własne – 15 % INTERREG III A – 85 %	0	49.700	0	0	0	0	0
6.	Zagospodarowanie centrum wsi przy ul. Krótkiej w Grzmiącej	550.000	Środki własne – 31,82% PROW 2007 - 2013 – 68,18%	0	50.000	500.000	0	0	0	0
7.	Budowa drogi gminnej w Grzmiącej – ul. Spółdzielcza	4.000.000	Środki własne – 15 % RPO WZ 2007 – 2013– 85 %	0	78.300	1.960.850	1960.850	0	0	0
8.	Termomodernizacja obiektów użyteczności publicznej	1.500.000	Środki własne – 15 % PO Infrastruktura i Środowisko 85 %	0	620.000	440.000	440.000	0	0	0
9.	Budowa miejsc rozrywki w Wielanowie – remont i wyposażenie świetlicy wiejskiej oraz wykonanie placu zabaw	112.000	PROW 2007-2013–75% środki własne – 25 %	0	0	112.000	0	0	0	0
10.	Budowa boiska i placu zabaw w Sławnie	60.000	PROW 2007-2013–68,75% środki własne – 31,25 %	0	0	5.000	55.000	0	0	0
11.	Budowa wodociągu na ul. Spółdzielczej do 90 – 400 mb	30.000	Środki własne – 100 %	0	0	20.000	10.000	0	0	0

L.p.	Nazwa inwestycji	Przybliżony koszt całkowity (w zł)	Źródła finansowania (%)	Wydatki w poszczególnych latach (w tys. zł.)						
				2009	2010	2011	2012	2013	2014	2015
12.	Budowa kanalizacji na ul. Spółdzielczej do 200 – 250 mb .	50.000	Środki własne – 100 %	30.0000	20.000	0	0	0	0	0
13.	Budowa dróg osiedlowych w Grzmiącej (Osiedle XXX – lecia)	594.000	Środki własne – 15 % RPO WZ 2007 – 2013– 85 %	0	20.000	574.000	0	0	0	0
14.	Budowa boiska wiejskiego w miejscowości Mieszalki	76.000	PROW 2007-2013–75% środki własne – 25 %	0	76.000	0	0	0	0	0
15.	Przebudowa Sali sportowej w miejscowości Mieszalki	580.000	PROW 2007-2013–71,77% środki własne – 28,23 %	0	25.000	35.000	400.000	120.000	0	0
16.	Budowa świetlicy wiejskiej i placu zabaw w Przysławach	366.000	PROW 2007-2013–71,77% środki własne – 28,23 %	0	0	156.000	210.000	0	0	0
17.	Budowa centrum kulturalno – rekreacyjnego w Lubogoszczy	396.000	PROW 2007-2013–75% środki własne – 25 %	0	0	171.000	225.000	0	0	0
18.	Budowa drogi w miejscowości Równe	995.000	Środki własne – 15 % RPO WZ 2007 – 2013– 85 %	0	0	0	20.000	980.000	0	0
19.	Budowa drogi w miejscowości Boleszkowice	2.350.000	Środki własne – 15 % RPO WZ 2007 – 2013– 85 %	0	0	0	0	40.000	2.310.000	0
20.	Modernizacja drogi w Krosinie – ul. Polna	520.000	Środki własne – 15 % RPO WZ 2007 – 2013– 85 %	0	0	0	0	0	30.000	490.000
21.	Modernizacja drogi w Grzmiącej – ul. Ogrodowa	780.000	Środki własne – 15 % RPO WZ 2007 – 2013– 85%	0	0	0	0	0	30.000	750.000
22.	Modernizacja drogi w Przysławach	182.000	Środki własne – 15 % RPO WZ 2007 – 2013– 85%	0	0	0	0	0	5.000	178.000

Poniżej przedstawiono zestawienie inwestycji, przewidzianych do wykonania w Wieloletnim Planie Inwestycyjnym Gminy Grzmiąca.

Zestawienie sumaryczne inwestycji zatwierdzonych według lat, nakładów i źródeł finansowania

	2008	2009	2010	2011	2012	2013	2014	2015	Ogółem w latach 2008 - 2015
Inwestycje ogółem	5805131,33	3787850	2606850	936000	850000	1140000	2375000	1418000	18918831,33
finansowane z:									
środki własne (w tym kredyty i pożyczki)	887363,74	606572,5	467877,5	159600	223750	204250	377500	157450	3084363,74
Dotacje zewnętrzne (w tym strukturalne)	4117767,59	2881278	2138972,5	776400	626250	935750	1997500	1260550	14734467,59
Inne środki pozabudżetowe (w tym budżet państwa)	800000	300000							1100000,00

Poniżej przedstawiono projekcję przepływów finansowych Gminy Grzmiąca na lata 2008 – 2015

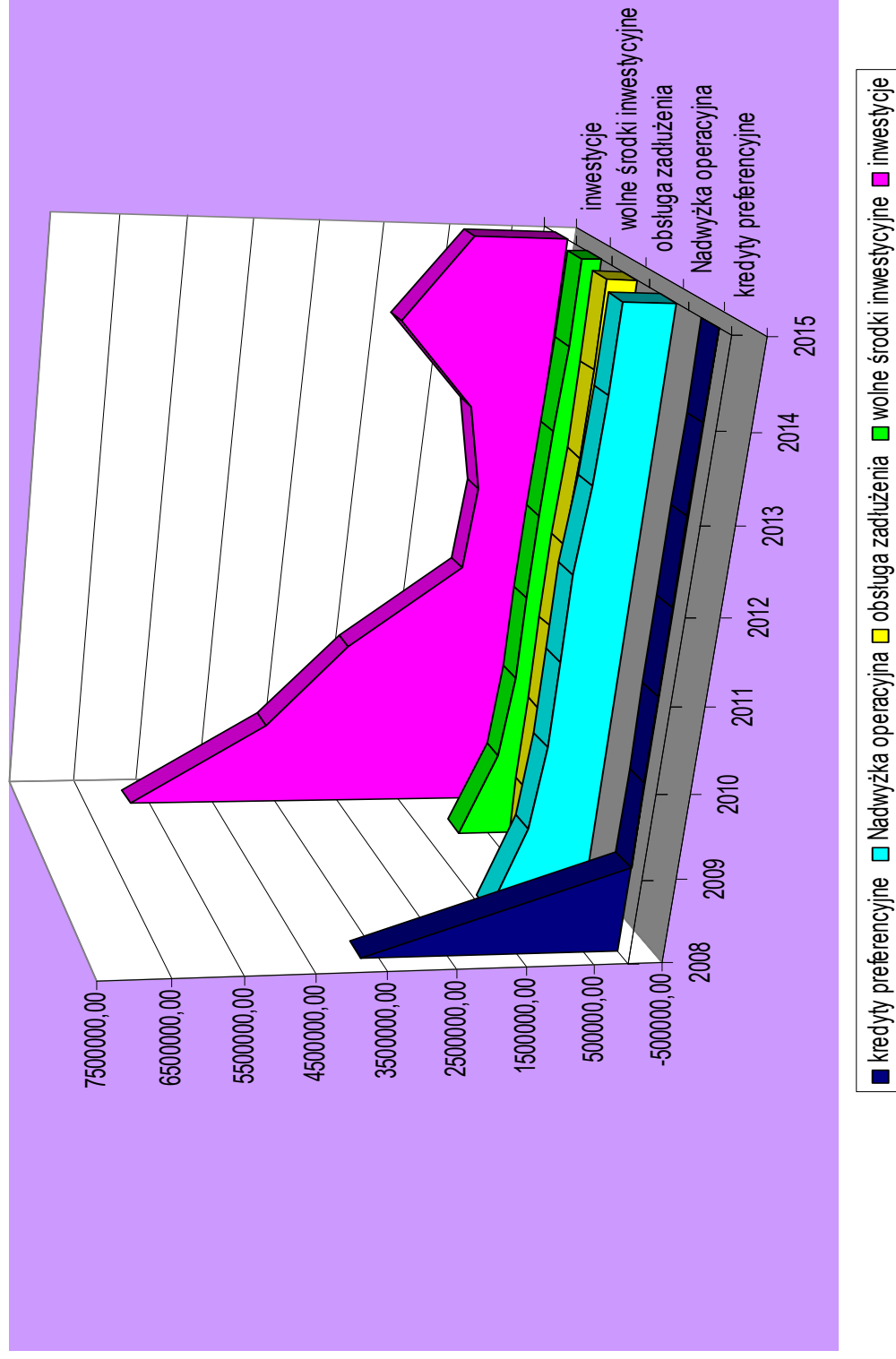
	2008	2009	2010	2011	2012	2013	2014	2015
dochody	12 801 362	12 993 382	13 188 283	13 386 107	13 586 897	13 790 700	13 997 561	14 207 524
wydatki bieżące (z odsetkami)	11 377 011	11 988 382	12 283 283	12 481 107	12 691 897	12 980 700	13 237 561	13 447 524
Wolne środki	1 424 351	1 005 000	905 000	905 000	895 000	810 000	760 000	760 000
Obsługa zadłużenia (w tym)	475 248	504 650	504 650	504 650	504 650	455 442	455 442	455 442
raty kapitałowe od kredytów	309 248	504 650	504 650	504 650	504 650	455 442	455 442	455 442
raty kapitałowe od pożyczek	166 000,00	0	0	0	0	0	0	0
Wolne środki na inwestycje	949 103	500 350	400 350	400 350	390 350	354 558	304 558	304 558
Inwestycje bez odsetek w trakcie realizacji	5805131,33	3787850	2606850	936000	850000	1140000	2375000	1418000
środki własne	887363,74	606572,5	467877,5	159600	223750	204250	377500	157450
kredyty i pożyczki preferencyjne								
Kredyty komercyjne i obligacje								
Dotacje zewnętrzne (w tym strukturalne)	4117767,59	2881277,5	2138972,5	776400	626250	935750	1997500	1260550
Środki pozabudżetowe	800000	300000	0	0	0	0	0	0
Wolne środki po inwestycjach	-4 856 028	-3 287 500	-2 206 500	-535 650	-459 650	-785 442	-2 070 442	-1 113 442
kredyty pożyczki otrzymane	3739448							
roczne przepływy gotówki netto	-1 116 580	-3 287 500	-2 206 500	-535 650	-459 650	-785 442	-2 070 442	-1 113 442

Wieloletni Plan Inwestycyjny Gminy Grzmiąca

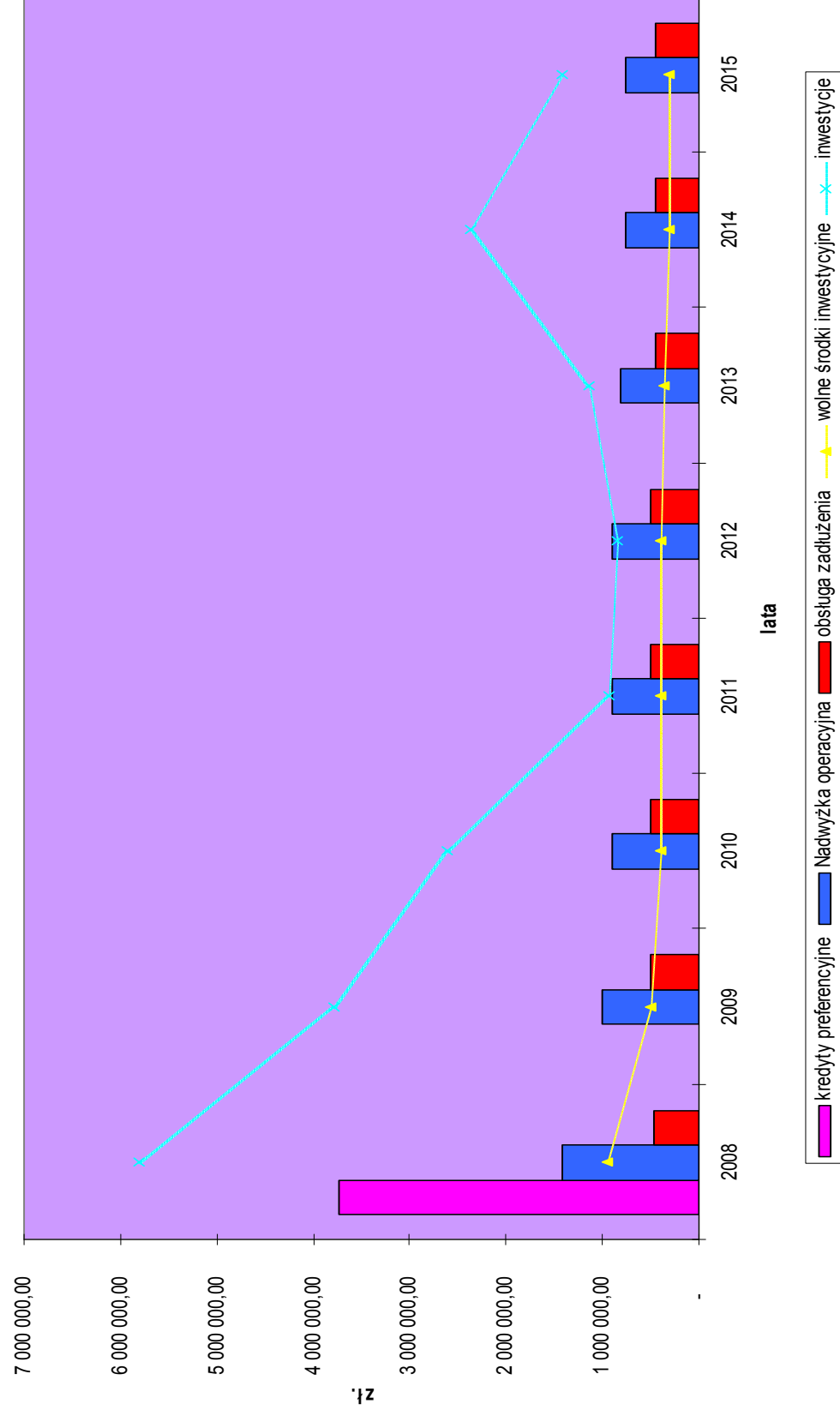
pozyskane środki zewnętrzne	4 917 768	3 181 278	2 138 973	776 400	626 250	935 750	1 997 500	1 260 550
stan środków pieniężnych na koniec roku	3 801 187	-106 223	-67 528	240 750	166 600	150 308	-72 942	147 108
nadwyżka / deficyt budżetowy	-3 264 200	505 000	505 000	505 000	505 000	460 000	460 000	460 000

WPF jest prognozą zakładającą pozyskanie funduszy zewnętrznych na planowane inwestycje wskazane w WPI. Jest to prognoza optymistyczna wskazująca wariant pozyskania środków na wszystkie wskazane inwestycje. W przypadku braku dofinansowania, zmianie ulegnie hierarchia inwestycji z przesunięciem czasowym, bądź konieczność realizacji inwestycji ze środków własnych.

Analiza możliwości inwestycyjnych Gminy Grzmiąca



Analiza możliwości inwestycyjnych Gminy Grzmiąca



III. SYSTEM WDRAŻANIA

System wdrażania Wieloletniego Planu Inwestycyjnego jest realizowany w oparciu o system wdrażania pomocy strukturalnej Unii Europejskiej. Unia Europejska nakłada na państwa członkowskie – beneficjentów korzystających ze środków finansowych funduszy strukturalnych obowiązek przestrzegania zasad i procedur wspólnotowych, które zostały określone w Rozporządzeniu ramowym nr 1828/2006 z dnia 8 grudnia 2006r.

Poszczególne projekty przedstawione w opracowaniu będą wdrażane w oparciu o zasady wydatkowania środków według źródeł ich pochodzenia.

Instytucja Zarządzająca Wieloletnim Planem Inwestycyjnym

Zarządzaniem i wdrażaniem Wieloletniego Planu Inwestycyjnego Gminy Grzmiąca zajmował się będzie Wójt Gminy.

Zakres zadań Instytucji Zarządzającej obejmował będzie między innymi:

- ustalenie szczegółowych zasad i kryteriów realizacji Planu,
- zapewnienie zgodności realizacji Planu z poszczególnymi dokumentami programowymi wyższego rzędu, w tym w szczególności w zakresie zamówień publicznych, zasad konkurencji, ochrony środowiska, jak też zagwarantowanie przestrzegania zasad zawierania kontraktów publicznych,
- zbieranie danych statystycznych i finansowych na temat postępów wdrażania oraz przebiegu realizacji projektów w ramach Planu,
- zapewnienie przygotowania i wdrożenia planu działań w zakresie informacji i promocji Planu,
- przygotowanie rocznych raportów na temat wdrażania Planu, zbieranie informacji do rocznego raportu o nieprawidłowościach,
- dokonanie oceny po zakończeniu realizacji Planu.

Do właściwej oceny Planu, Instytucja Zarządzająca może tworzyć grupy robocze, korzystać z opinii niezależnych ekspertów lub usług innych instytucji.

Instytucja wdrażająca Wieloletni Plan Inwestycyjny

Wójt Gminy Grzmiąca, jako instytucja wdrażająca Wieloletni Plan Inwestycyjny, będzie odpowiedzialna za:

- kreowanie, przyjmowanie i składanie wniosków aplikacyjnych od instytucji podległych – beneficjentów pomocy,
- kontrolę formalną składanych wniosków, ich zgodności z procedurami i z zapisami w Planie,
- ewentualne monitorowanie wdrażania poszczególnych projektów,
- zapewnienie informowania o współfinansowaniu przez UE realizowanych projektów.

IV. SYSTEM MONITOROWANIA

System monitorowania Wieloletniego Planu Inwestycyjnego

Kluczowe znaczenie w monitorowaniu i stymulowaniu realizacji Wieloletniego Planu Inwestycyjnego posiadać będzie Wójt Gminy. Jako organ wdrażający Wójt Gminy odpowiedzialny będzie za monitorowanie przebiegu realizacji zadań zawartych w Planie oraz ewentualne interweniowanie w przypadku stwierdzenia opóźnień lub nieuzasadnionej rezygnacji z realizacji zadania.

Sposoby oceny Wieloletniego Planu Inwestycyjnego

Skuteczność Wieloletniego Planu Inwestycyjnego będzie poddawana bieżącej ocenie.

Sprawowana ona będzie przez Wójta Gminy, przy pomocy wskaźników postępu realizacji i oceny skuteczności wdrażanych projektów, określonych w poszczególnych programach operacyjnych i w wytycznych opracowanych przez Ministerstwo Rozwoju Regionalnego i Urząd Marszałkowski Województwa Zachodniopomorskiego.

Public Relations Wieloletniego Planu Inwestycyjnego

Zadaniem działań informacyjnych i promocyjnych będzie:

- zapewnienie powszechnego dostępu do informacji o możliwościach ubiegania się o wsparcie ze środków funduszy strukturalnych na realizację projektów służących rozwojowi regionalnemu dla wszystkich grup docelowych z terenu Gminy Grzmiąca,

- zapewnienie czytelnej informacji o kryteriach oceny i wyboru projektów oraz obowiązujących w tym zakresie procedurach,
- zapewnienie bieżącego informowania opinii publicznej o zakresie i wymiarze pomocy wspólnotowej dla poszczególnych projektów i rezultatach działań na poziomie Gminy,
- inicjowanie dodatkowych działań promocyjnych o zasięgu lokalnym,
- zapewnienie współpracy z instytucjami zaangażowanymi w monitorowanie i realizowanie Wieloletniego Planu Inwestycyjnego w zakresie działań informacyjnych i promocyjnych poprzez wymianę informacji i wspólne przedsięwzięcia,
- wykorzystanie nowoczesnych źródeł przekazu i nowoczesnych technologii, m.in. takich jak: Internet, poczta elektroniczna, elektroniczna archiwizacja dokumentów, w celu usprawnienia komunikacji pomiędzy podmiotami uczestniczącymi w realizacji Wieloletniego Planu Inwestycyjnego.

Wszelkie działania podejmowane w ramach Wieloletniego Planu Inwestycyjnego Gminy Grzmiąca będą uwzględniały specyficzne potrzeby grup docelowych w kwestii informacji oraz użytych instrumentów w celu osiągnięcia maksymalnej skuteczności. Grupami docelowymi Planu będą :

- beneficjenci tj. osoby, instytucje lub grupy społeczne bezpośrednio korzystające z wdrażanej pomocy,
- jednostki samorządu terytorialnego szczebla gminnego,
- podmioty będące jednostkami podległymi jst. bądź realizujące zadania jst.
- podmioty gospodarcze,
- organizacje zrzeszające przedsiębiorców,
- organizacje pozarządowe,
- inne organizacje społeczne,
- media.